



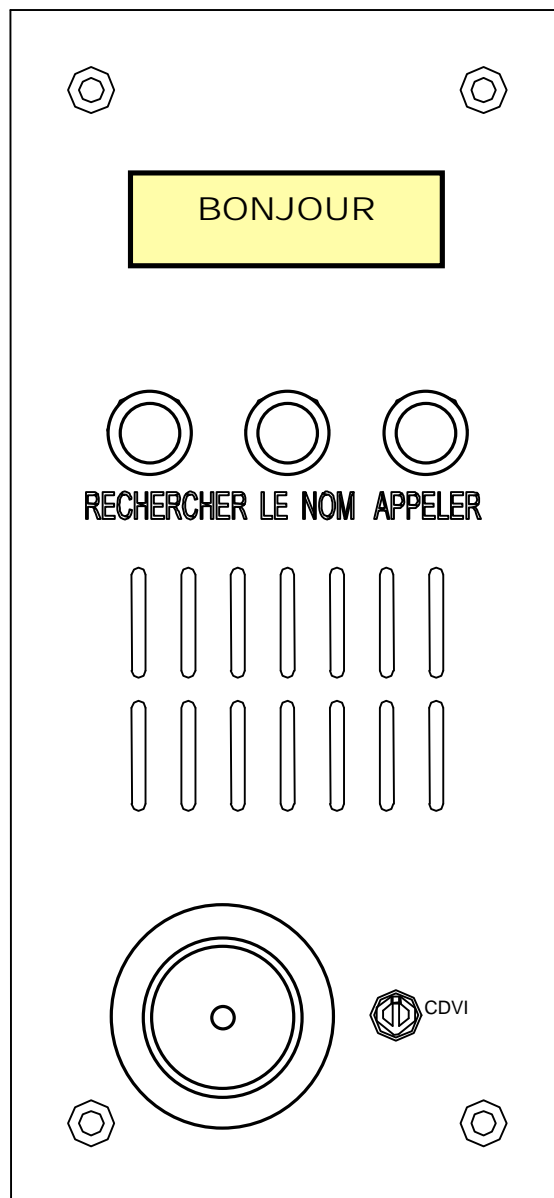
# CDVI

31. av. du Gal Leclerc  
93500 PANTIN FRANCE  
Tel : 33 (0)1 48 91 01 02  
Fax : 33 (0)1 48 91 21 21  
www.cdvi.com

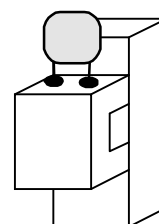
## PDN20

PLATINE A DEFILEMENT DE NOMS  
POUR 20 RESIDENTS

NOTICE DE MONTAGE ET D'UTILISATION



Cet appareil est livré avec une varistance.  
Celle-ci doit être montée directement sur les bornes de la gâche (ventouse, moteur, ...) commandée par l'équipement.  
Si l'appareil fonctionne avec plusieurs gâches, chacune doit être équipée de varistance.  
La varistance limite les surtensions provoquées par le bobinage de la gâche - effet de self.



## PRESENTATION DU PRODUIT

### Description

- Alimentation 12V AC ou DC
- Afficheur LCD de 2 lignes de 16 caractères éclairé
- 3 boutons poussoirs : défilements des noms avant, arrière et appel
- 1 relais contact RT 8A-250V
- 1 relais d'appel
- Temporisation ouverture porte programmable
- Code gardien programmable
- Message de veille
- Temporisation de conversation réglable de 30s à 4min 30 par pas de 30s
- Temporisation d'appel des résidents réglable de 1 à 9s ( sonnerie )
- Temporisation porte réglable de 1 à 99s
- Programmable par PC
- Gestion de 20 logements maximum
- Liaison RS485 pour connexion de deux cartes C10D
- Liaison RS232 pour connexion au PC

### Valeurs par défaut

Code gardien : A1111  
Temporisation porte : 2s  
Temporisation affichage : 10s  
Temporisation conversation : 1min  
Temporisation appel : 2s  
Temporisation console : 5min  
Aucune fiche, aucun résident

### Consommation

En attente d'un appel : 250mA max  
En appel : 400mA max

### Mise sous tension

A la mise sous tension, le nom de la platine et sa version apparaissent pendant 3 secondes

PDN 20 VER 1.0

puis le message de veille s'inscrit

BONJOUR

### Défilement des noms

- Appuyez sur la touche >>, le premier résident par ordre alphabétique s'affiche.
- Maintenir la touche >> appuyée pour faire défiler les noms.
- Appuyez sur la touche <<, le dernier résident par ordre alphabétique est affiché.
- Maintenir la touche << appuyée pour faire défiler les noms.

### Appel d'un résident

Après avoir sélectionné un nom de résident dans le défilement des noms, appuyez sur la touche APPELER

Par exemple :

Le message

NUMERO CODE : 06  
MARIE

est affiché

Appuyez sur la touche APPELER

Le message devient

APPEL  
MARIE

pendant la durée d'appel programmée

A la fin de la tempo, la platine revient au message

NUMERO CODE : 06  
MARIE

Il est alors possible de rappeler MARIE ou un autre résident par action sur les touches.

Ce message disparaît après 10s sans aucune action et la platine retrouve son message de veille.

Si un défaut est constaté à l'appel, un message d'avertissement apparaît pendant la durée d'appel programmée.

DEFAULT APPEL  
MARIE

### Ouverture de la porte par bouton poussoir

Le raccordement du bouton poussoir intérieur est prévu pour commander le relais d'ouverture pendant la temporisation programmée.

Pendant l'ouverture, apparaît le message

OUVERTURE  
PORTE

puis retour au message de veille.

### Rétablissement des valeurs par défaut

Coupez l'alimentation.

Mettre le cavalier en ST1 puis rebranchez l'alimentation.

Les valeurs par défaut de toutes les temporisations et du code gardien sont rétablies.

Le message

INITIALISATION

apparaît et clignote 6 fois.

Retirer le cavalier de ST1 pendant le clignotement

La platine retrouve alors son message de veille

BONJOUR

### Rétablissement des valeurs par défaut et remise à zéro de la mémoire

Coupez l'alimentation.

Mettre le cavalier en ST1 puis rebranchez l'alimentation.

Les valeurs par défaut de toutes les temporisations et du code gardien sont rétablies.

Le message

INITIALISATION

apparaît et clignote 6 fois.

Le message « INITIALISATION » devient fixe. Attendre le message

INITIALISATION  
FIN

Retirer le cavalier pour revenir au message de veille et au mode de fonctionnement normal.

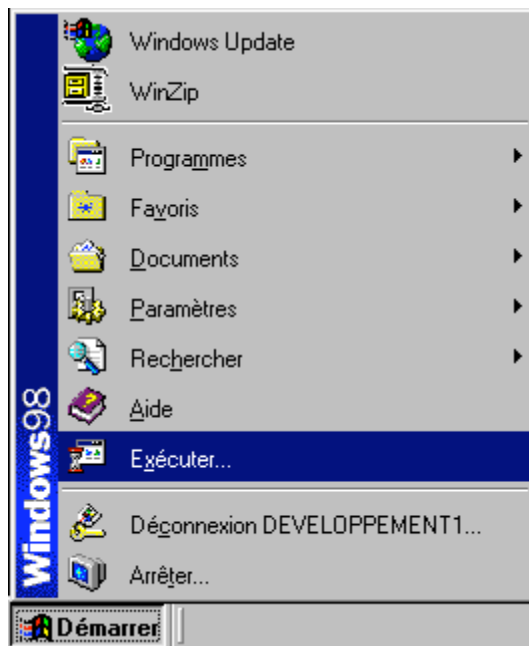
## Installation du logiciel PC

L'aide en ligne de la PDN20 est fournie avec le programme PC, et s'installe sur le PC en même temps que celui-ci.

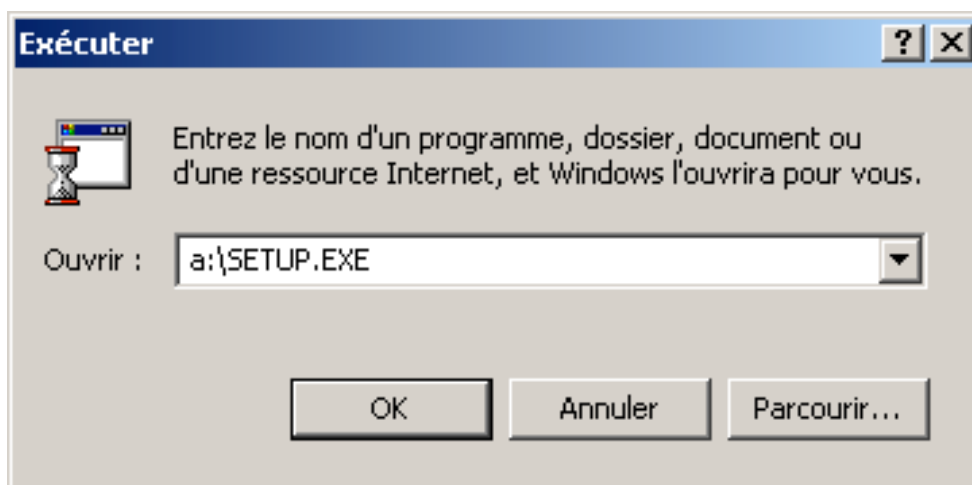
Placez la disquette d'installation dans le lecteur de disquette ("A" généralement), puis à partir du menu « Démarrer » de Windows :



sélectionner « Exécuter » :

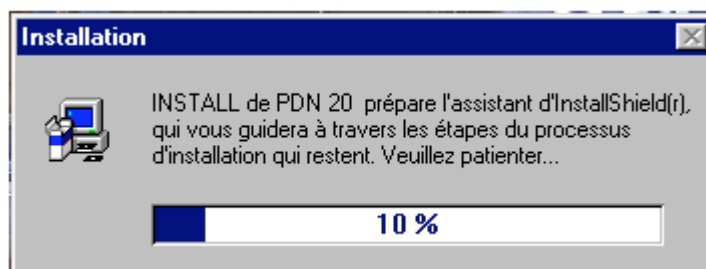


Dans la fenêtre qui apparaît :



Tapez « *A:\Setup.exe* » et appuyez sur le bouton **OK**.

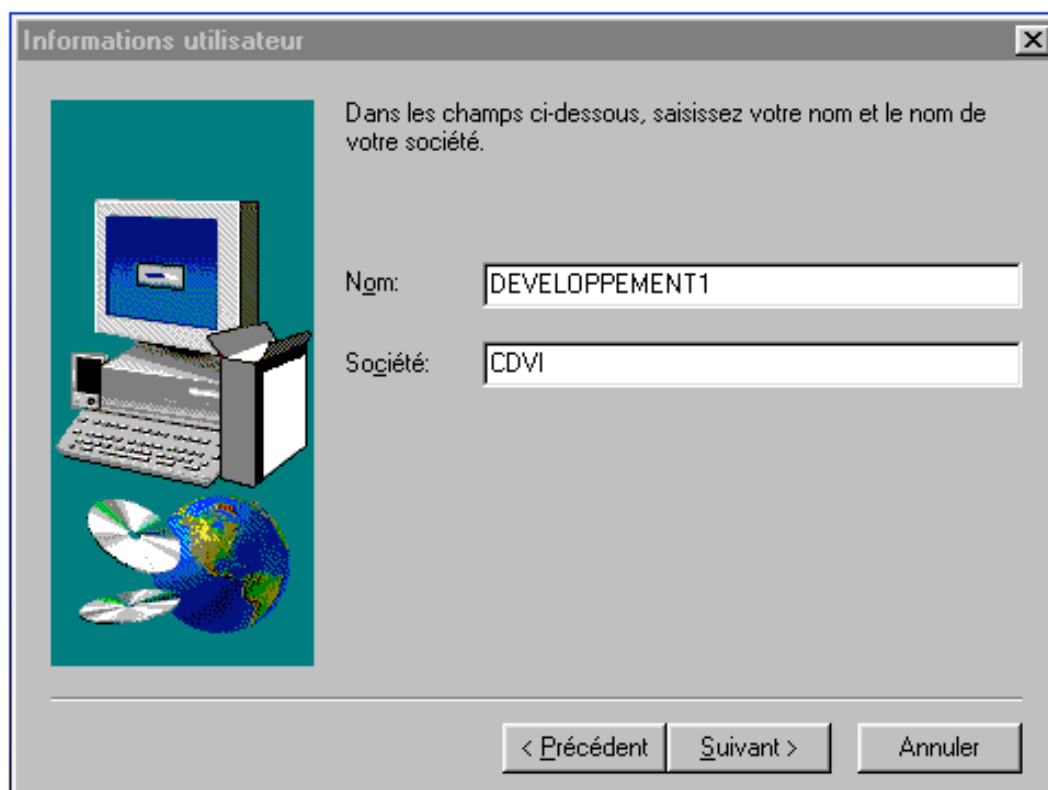
Windows appelle le programme d'installation qui prépare alors ces données :



Après avoir préparé ces données, le programme d'installation affiche une 1ère fenêtre

Appuyez sur le bouton « *Suivant* ».

La fenêtre suivante vous demande votre nom et celui de votre société :

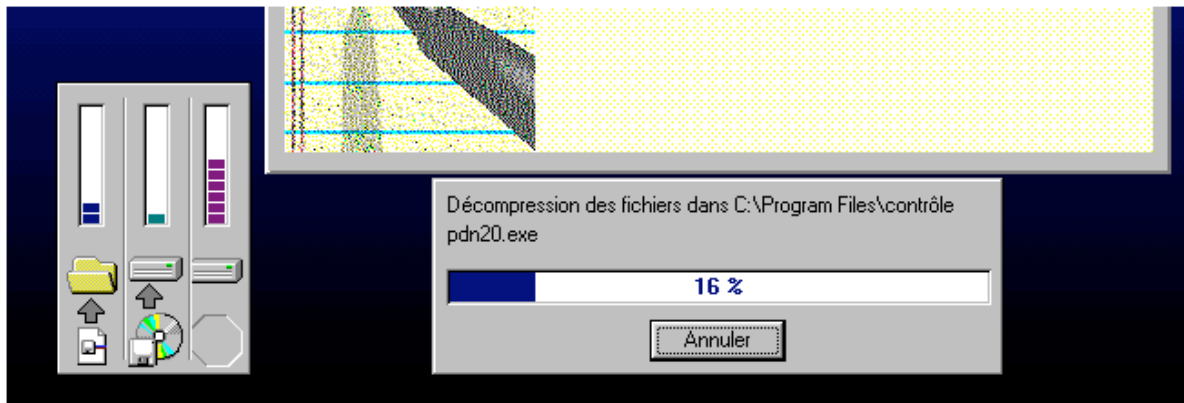


Appuyez sur le bouton « *Suivant* ».

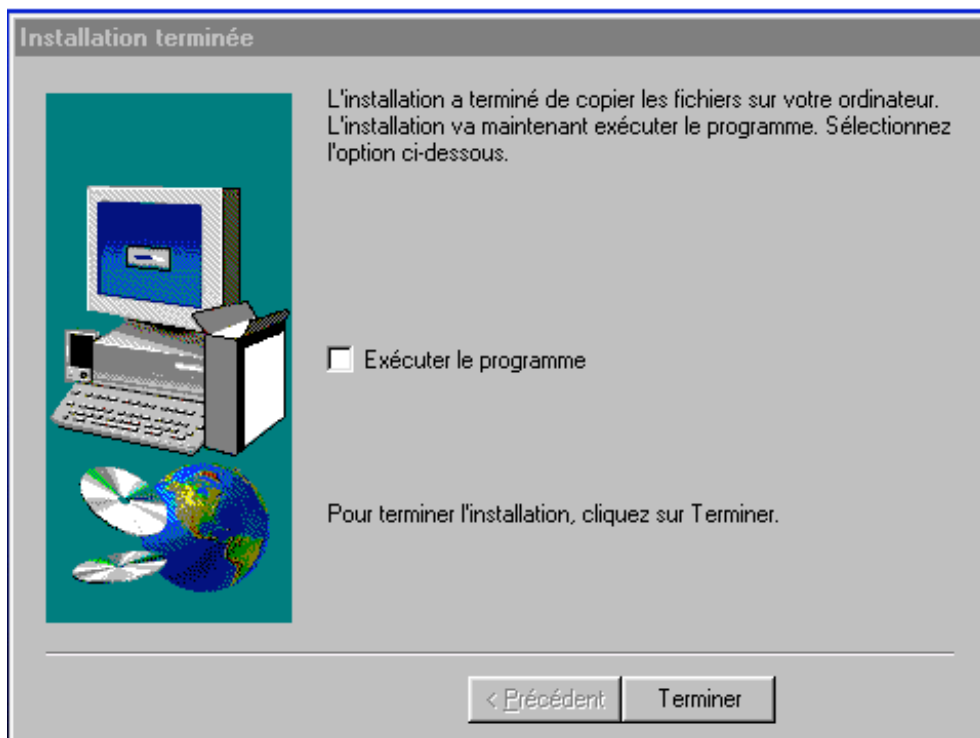
La fenêtre suivante permet de faire le choix du répertoire d'installation du logiciel.

Appuyez sur le bouton « *Suivant* »:

La nouvelle fenêtre permet de choisir dans quel groupe de programmes va se placer l'icône de l'application, ne faites aucun choix, (i.e. gardez la valeur par défaut) en appuyant sur le bouton « *Suivant* ».



Le logiciel de la PDN20 est installé :



Appuyez sur le bouton « *Terminer* »

Lancez le logiciel en cliquant sur



A tout moment dans le logiciel vous pouvez accéder à l'aide en ligne par la touche F1.

## Programmation par PC

Quand l'utilisateur se connecte à la platine le message

TELEGESTION  
ACCES OUVERT

apparaît pendant toute la durée de la connexion. A la fin de la connexion, la platine revient à son message de veille.

## Dans la fenêtre « Configuration de la platine »

Il est possible de modifier les temporisations suivantes :

### Programmation du temps de conversation

Le temps de conversation est réglable par pas de 30 secondes. Entrez une valeur de 0 à 9. ( 1 minute par défaut )

« 0 » pour une durée de 2s	« 6 » pour 3min
« 1 » pour 30s	« 7 » pour 3min 30
« 2 » pour 1min	« 8 » pour 4min
« 3 » pour 1min 30	« 9 » pour 4min 30
« 4 » pour 2min	
« 5 » pour 2min 30	

### Programmation du temps d'ouverture de la porte

La temporisation d'ouverture est réglable de 01 à 99 secondes ( 02s par défaut ).

### Programmation du temps d'appel

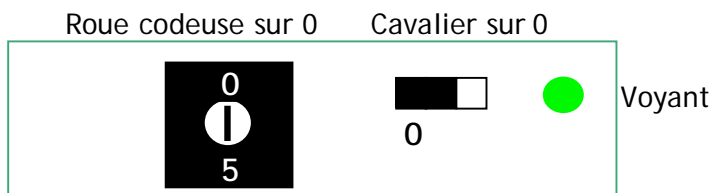
Le temps d'appel ( durée de la sonnerie chez le résident ) est réglable de 1 à 9 secondes.

Après un téléchargement des fiches, ne pas oublier de télécharger également la configuration de la platine afin que le PC et la platine soit en permanence à jour.

## Câblage carte C10D

### Encodage de la carte

La carte C10D est livrée à l'adresse 0 (roue codeuse sur 0).  
Positionnez le cavalier sur 0.



### Repère des borniers carte C10D

Plots	Roue codeuse sur 0	Roue codeuse sur 1
CA	Commun phonie 1A à XA	Commun phonie 1A à XA
CB	Commun phonie 1B à XB	Commun phonie 1B à XB
1A	Relais 1	Relais 11
1B	Relais 1	Relais 11
2A	Relais 2	Relais 12
2B	Relais 2	Relais 12
3A	Relais 3	Relais 13
3B	Relais 3	Relais 13
4A	Relais 4	Relais 14
4B	Relais 4	Relais 14
5A	Relais 5	Relais 15
5B	Relais 5	Relais 15
6A	Relais 6	Relais 16
6B	Relais 6	Relais 16
7A	Relais 7	Relais 17
7B	Relais 7	Relais 17
8A	Relais 8	Relais 18
8B	Relais 8	Relais 18
9A	Relais 9	Relais 19
9B	Relais 9	Relais 19
XA	Relais 10	Relais 20
XB	Relais 10	Relais 20

Plots PDN20	Signification
12	Alimentation 12V AC ou DC
V	Alimentation 12V AC ou DC
R	Contact repos du relais
C	Commun relais
T	Contact travail du relais
A1	Relais d'appel phonie
A2	Relais d'appel phonie
P	Bouton poussoir intérieur
M	Commun bouton poussoir
A	Bus RS485
B	Bus RS485
TX	Liaison PC
RT	Liaison PC
RX	Liaison PC
M	Commun liaison

### Cordon de raccordement entre la PDN20 et le PC

