

NOTICE D'INSTALLATION

RX CUBE - Récepteur radio contrôlé par Bluetooth

1 – PRESENTATION

Le récepteur Erone «RX Cube» est un récepteur radio superhétérodyne fonctionnant à 433,92 MHz en démodulation AM/ASK. Il est compatible avec la gamme complète de télécommandes ERONE utilisant le protocole Keeloq® Hopping Code. Ce récepteur peut être programmé uniquement en Bluetooth avec l'application smartphone "RX Cube" pour IOS ou Android. Il existe en 2 versions : «Signal» et «Alimenté»'. La version «Alimenté» est équipée d'un relais automatique et de contacts C-NO-NC permettant le contrôle de ventouses et/ou de gâches électriques.

Auto-détection de l'alimentation 12-24 AC/DC.

Le matériel est fabriqué conformément aux dispositions des directives européennes 201413018U, 201413518U, 201415318U et des dispositions de la norme EN 62368-1.



Fig.1

Nom de la pièce	F-code	Description
SEL2641R433-RC	F1001000105	RECEIVER CUBE BT 12/24V
SEL2641R433-RCP	F1001000106	RECEIVER CUBE POWER BT 12/24V

2 – CARACTERISTIQUES TECHNIQUES

Type de récepteur -----	Superheterodyne
Fréquence -----	433.92MHz
Démodulation -----	AM/ASK
Sensibilité -----	-103 dBm
Charge d'entrée -----	50 Ohm
Alimentation électrique -----	12-24 Vac/dc (autodetect)
Puissance maximum :	
- Type RC -----	1A@24V (max 60V)
- Type RCP -----	20A@12V – 3A@24V
Nombre de relais -----	1
Modes d'exploitation -----	Impulsion / Bi-stable / Temporisé
Temporisation -----	de 1 sec. à 23h :59m :59s
Contacts -----	C-NO-NC
Mémoire de communication -----	250 utilisateurs
Protocole de communication -----	Code de saut KeeLoq®
Nombre max de combinaisons de codes -----	2 ⁵⁴
Température de fonctionnement -----	-20°/+70°C
Indice de protection -----	IP2X
Dimensions Hors tout -----	50x32x20 mm
Type de communication mobile -----	Bluetooth
Standard -----	BLE 4.2
Power supply -----	3 Vdc
Compatibilité smartphone -----	Android, IOS
Version Android -----	5.1 et suivantes
Version iOS -----	10 et suivantes



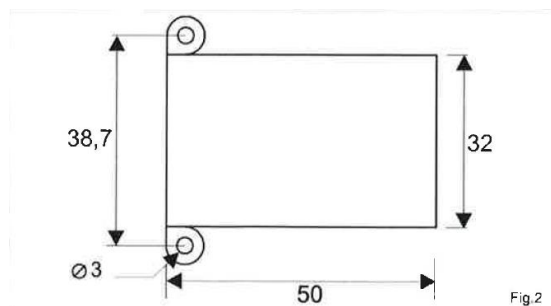
Bluetooth®



NOTICE D'INSTALLATION

RX CUBE - Récepteur radio contrôlé par Bluetooth

3 – DIMENSIONS



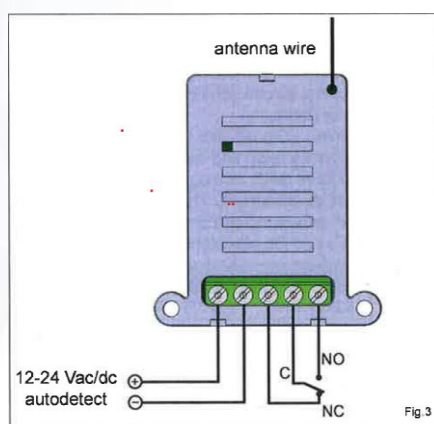
4 – AVERTISSEMENT

L'attribution du récepteur est très importante pour le fonctionnement optimal du système. Placez le récepteur loin des sources d'interférence telles que les champs magnétiques ou émissions radio. La distance entre 2 récepteurs doit être d'au moins 1,5 m.

L'équipement doit être alimenté à partir d'un appareil qui fournit une très basse tension de sécurité (SELV) type LPS (source de faible puissance).

Il doit y avoir un dispositif de coupure approprié pour le courant utilisé par le récepteur (90 mA max @ 12Vcc).

5 – CABLAGE



6 – EMETTEURS COMPATIBLES

- Erone - S2TR2641 E2-E4-E2M
- Erone - SETR2641AM1, SETR2641AM2
- Erone - S3TR2641 T1 -f2-T 4
- Erone - S4TR2641 E 1-82-84
- Erone - SETR2641TM
- Erone - S7TR2641E4
- Erone - FK12641E1 - FKTHS2641E1- TTH2641E1
- Erone - S4TR2641 E1-E2-Ê4
- CDVI - GALEOR

NOTICE D'INSTALLATION

RX CUBE - Récepteur radio contrôlé par Bluetooth

7 – APPLICATION RX CUBE

La configuration du récepteur ne peut être effectuée que via l'application "RX CUBE". Tout d'abord, téléchargez l'application depuis "Apple Store" ou "Google Play". Vous pouvez la trouver en tapant le nom de l'application "RX Cube" ou en cherchant simplement CDVI puis en sélectionnant Rx Cube. Une fois téléchargée, autorisez l'application à utiliser la communication Bluetooth. L'application demandera la localisation GPS : veuillez l'autoriser pour le fonctionnement complet du Bluetooth BLE.

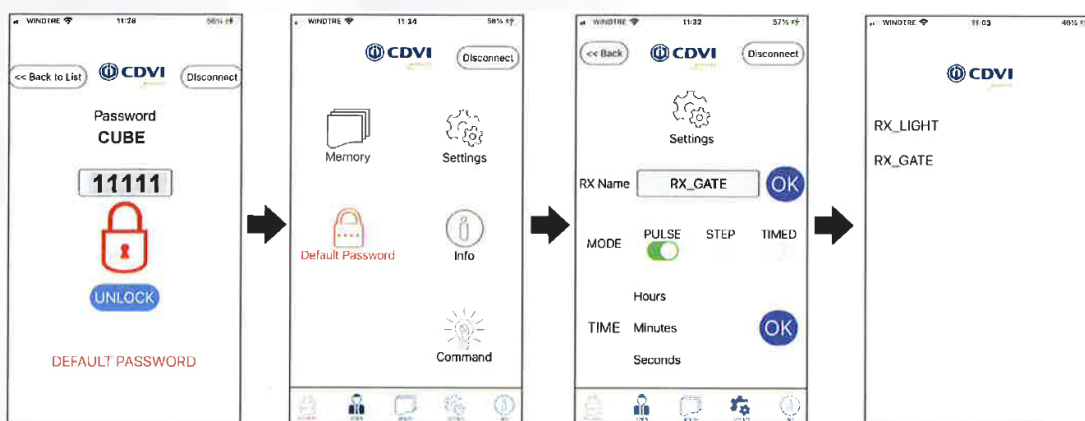


Démarrez l'application et appuyez sur le bouton «SCAN» : l'application commence à scanner les environs à la recherche de tout cube RX en cours d'exécution dans la portée du signal Bluetooth (10 - 30 m). Tout dépend de la position de fixation du récepteur et si la communication est directe ou passe à travers les murs. À la fin du balayage, l'écran affichera tous les récepteurs RX Cubes trouvés.



Le récepteur, en usiné, porte le nom "CUBE". Si vous alimentez deux ou plusieurs récepteurs simultanément, le balayage listera de nombreux récepteurs tous identiques : il est conseillé d'alimenter un appareil à la fois et éventuellement de le renommer individuellement. Le nom de l'appareil peut comporter jusqu'à 12 caractères.

7.0 – CHANGER LE NOM D'USINE DU RECEPTEUR



Tapez le mot de passe par défaut 11111 (pour l'admin) cliquez sur UNLOCK et entrez dans le menu principal

Sélectionnez SETTINGS

Tapez le nouveau nom, faites OK puis déconnectez-vous et faites un nouveau scan

L'application affiche le nouveau nom des récepteurs

NOTICE D'INSTALLATION

RX CUBE - Récepteur radio contrôlé par Bluetooth

7-1 – MOT DE PASSE

L'accès au récepteur a 2 niveaux de sécurité différents : ADMINISTRATEUR et INSTALLATEUR.

Mot de passe d'usine pour ADMINISTRATOR : 11111

Mot de passe d'usine pour l'INSTALLATEUR : 00000

Les 2 profils peuvent faire des réglages mais seul l'administrateur peut changer les mots de passe.

8 – MEMOIRE

Entrez dans le sous-menu Mémoire pour gérer la mémoire du récepteur : ajouter ou supprimer des émetteurs individuellement, ajouter ou supprimer un lot d'émetteurs, supprimer tous les émetteurs, restaurer la mémoire par défaut (réglages d'usine).



8-1 - MEMORISATION DES EMETTEURS

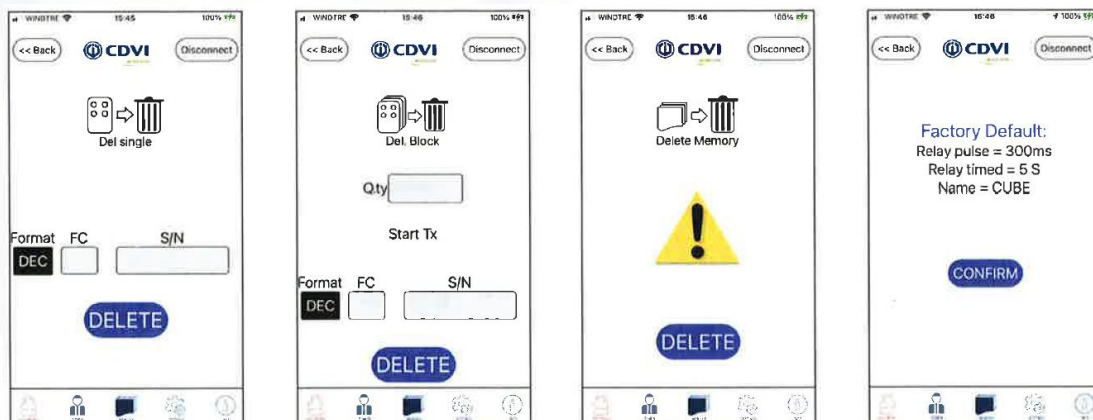
8.1.1 Individuellement

La mémorisation peut se faire directement, en appuyant sur le bouton de l'émetteur à mémoriser ou en précisant son S/N et code Facility. Dans ce cas, vous devez spécifier le ou les boutons autorisés (vous pouvez mémoriser jusqu'à 4 boutons).

8.1.2 Par groupe (fig. 3)

Précisez le nombre d'émetteurs du groupe, les informations du premier émetteur (n° de série, code d'installation/rang) et le bouton d'activation de l'émetteur (A, B, C ou D).

NOTE : Le bouton **Format** permet d'afficher les nombres en format **DECIMAL** ou **HEXADECIMAL**



NOTICE D'INSTALLATION

RX CUBE - Récepteur radio contrôlé par Bluetooth

8.2 Supprimer des émetteurs

8.2.1 Individuellement

Entrez le S/N et le code d'installation de l'émetteur à supprimer et appuyez sur SUPPRIMER

8.2.2 Par groupe

Spécifiez le nombre d'émetteurs du groupe, entrez le S/N et le code d'installation du premier émetteur et appuyez sur SUPPRIMER

8.2.3 Effacer la mémoire

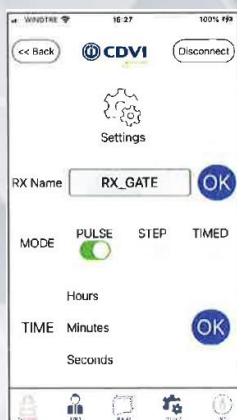
Appuyez sur DELETE pour supprimer tous les émetteurs mémorisés

8.2.4 Paramètres d'usine par défaut

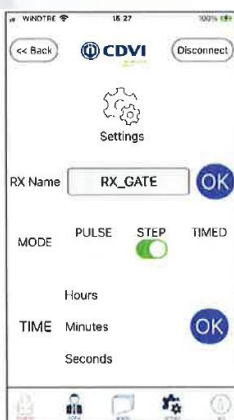
Cette option permet de supprimer tous les émetteurs et de réinitialiser les paramètres aux valeurs d'usine par défaut : mode impulsion, mode temporisé (5 sec.), nom du récepteur (CUBE).

9 – PARAMETRES

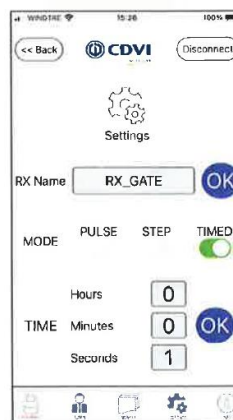
En cliquant sur SETTINGS, il est possible de définir le mode de fonctionnement du relais : Impulsionnel (PULSE), Bi-stable (STEP ou LATCH) ou Temporisé (TIMED). En mode Impulsionnel, le relais reste activé pendant toute la durée de la transmission radio avec un minimum de 300 ms. Pour le mode Temporisé, il est possible de régler le temps de relâchement du relais de 1 sec. à 23h:59m:59s.



Mode PULSE



Mode STEP



Mode TIMED

10 – MOT DE PASSE

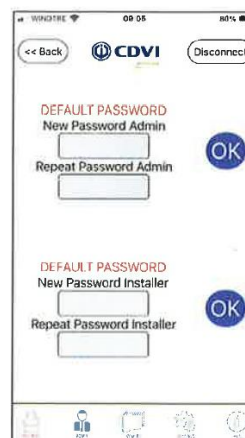
Le mot de passe peut être modifié en sélectionnant l'icône Mot de passe sur l'écran de messagerie.

Seul l'ADMINISTRATEUR est autorisé à modifier le mot de passe.

Les mots de passe définis en usine sont :

- Administrateur : 11111
- Installateur : 00000

Le mot de passe est composé de 5 chiffres maximum (min 1). Un message rouge apparaît si le mot de passe est toujours le mot de passe d'usine.



NOTICE D'INSTALLATION

RX CUBE - Récepteur radio contrôlé par Bluetooth

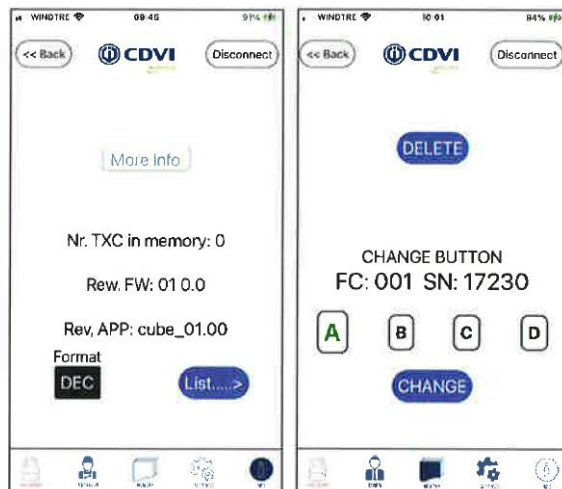
11 – ICONE INFO

L'icône INFO de l'écran principal permet d'afficher les fonctionnalités du récepteur : nombre d'émetteurs mémorisés, version du Firmware et version de l'application.

Il est possible de lister les émetteurs mémorisés en appuyant sur List..>

L'écran affiche seulement 5-6 lignes de la liste. Faites défiler la liste en tapant au centre de l'écran. Le numéro de série des émetteurs peut être affiché en format décimal ou hexadécimal.

Si vous sélectionnez une ligne, vous affichez les informations d'un émetteur. Pour chaque émetteur, il est affiché son rang (code d'installation) + S/N et le bouton actif (A, B, C ou D). Pour modifier ce paramètre, appuyez sur l'un des 4 boutons et appuyez sur CHANGEMENT. À partir de cet écran, il est également possible de SUPPRIMER l'émetteur de la mémoire.



12 – COMMANDE

Il est possible d'activer directement le relais depuis l'application. Entrez dans le menu "Command" et appuyez sur le bouton. L'icône devient ROUGE confirmant l'activation du relais.





CDVI AMERICAS

[CANADA - USA - LATIN AMERICA]
www.cdvi.ca

CDVI BENELUX

[BELGIUM - NETHERLAND - LUXEMBOURG]
www.cdviBenelux.com

CDVI FRANCE

www.cdvi.com

CDVI IBÉRICA

[SPAIN - PORTUGAL]
www.cdviiberica.com

CDVI ITALIA

www.cdvi.it

CDVI MAROC

www.cdvi.ma

CDVI POLSKA

www.cdvi.com.pl

CDVI SUISSE

[SWITZERLAND]
www.cdvi.ch

CDVI SWEDEN

[SWEDEN - DENMARK - NORWAY - FINLAND]
www.cdvi.se

CDVI UK

[UNITED KINGDOM - IRELAND - SOUTH AFRICA]
www.cdvi.co.uk

CDVI WIRELESS

www.erone.com

www.erone.com

Manufactured by : CDVI Wireless SPA
Via Plave, 23 - 31020 S.Pietro di Feletto (TV) - Italy
tel: +39-0438-450860 - mail: info@erone.com - web: www.erone.com

All the information contained within this document (pictures, drawing, features, specifications and dimensions) could be perceptibly different and can be changed without prior notice.
Reference manual: CDVI_CUBE_IM_01_EN_A4_CMYK.pdf - Printed in Italy - Apr 2021